

INFORME TÉCNICO

GASTO MÉDICO DE BOLSILLO REALIZADO POR ASEGURADOS DE ESSALUD, 2008-2019

*(Indicador FONAFE: Gasto Médico de Bolsillo en compra de
Medicinas e Insumos)*



**GERENCIA CENTRAL DE PLANEAMIENTO Y PRESUPUESTO
GERENCIA DE GESTIÓN DE LA INFORMACIÓN
SUB GERENCIA DE ANÁLISIS Y ESTUDIOS**

Lima, julio 2020



Gerente Central de Planeamiento y Presupuesto

Ing. William Jesús Cuba Arana

Equipo Responsable

Dra. Rofilia Ramírez Ramírez

Sub Gerente de Análisis y Estudios/ GGI/ GCPP

Econ. Martha Tizón Palacios

Profesional - Sub Gerencia de Análisis y Estudios/ GGI/ GCPP

GASTO MÉDICO DE BOLSILLO REALIZADO POR LOS ASEGURADOS EN ESSALUD, 2008-2019

RESUMEN EJECUTIVO	4
INTRODUCCIÓN	5
CAPITULO 1: GENERALES.....	6
1.1. Objetivo.....	6
1.2. Fuente de Datos.....	6
1.3. Componentes del Gasto de Salud / Médico de Bolsillo	6
CAPÍTULO 2: EL GASTO DE SALUD EN RELACIÓN A SU PBI	7
2.1. Gasto de Salud en América y el Perú	7
2.2. Gasto del Hogar, Total, en Salud y Gasto Médico de Bolsillo en Perú y EsSalud	8
2.3. Gasto Médico de Bolsillo Mensual de los Hogares de Perú, según Tipo de Seguro	10
2.4. Gasto Médico de Bolsillo Mensual por Tipo de Seguro, según Componentes de Salud.....	11
2.5. Gasto Médico de Bolsillo Mensual de EsSalud, según Componentes de Salud 2008 - 2019.....	12
2.6. Gasto Médico de Bolsillo Anual de los Hogares por Red Asistencial	13
CAPÍTULO 3: PRINCIPALES RESULTADOS.....	14
3.1. Gasto Médico de Bolsillo Mensual de los Hogares.....	14
3.2. Gasto Médico de Bolsillo Mensual de Hogares donde el Jefe de Hogar es Afiliado a EsSalud, según Productos y Servicios Adquiridos.....	15
3.3. Gasto Médico de Bolsillo Anual de Hogares, según Red Asistencial	16
CAPÍTULO 4: DISTRIBUCIÓN GEOGRÁFICA DEL GASTO MÉDICO DE BOLSILLO.....	17
CAPÍTULO 5: INDICADOR FONAFE - GASTO MÉDICO DE BOLSILLO EN COMPRA DE MEDICINAS E INSUMOS	19
5.1. Distribución del Gasto Médico de Bolsillo, según Productos o Servicios	19
5.2. Lugar de Compra de Medicamentos de los Asegurados en EsSalud.....	20
5.3. Gasto Médico de Bolsillo en Compra de Medicamentos	20
BIBLIOGRAFÍA.....	22

RESUMEN EJECUTIVO

- La Organización para la Cooperación y Desarrollo de la Economía (OCDE), en Panorama de la Salud 2015, define el **gasto de bolsillo/gasto médico de bolsillo** como, “pagos originados directamente por un paciente cuando el costo total de un producto o servicio de salud no es cubierto por seguros médicos públicos o privados”.¹ En tanto, World Health Organization Geneva², señala, que se trata de honorarios de médicos, compras de medicamentos y facturas de hospital. Los gastos en medicina alternativa y tradicional se incluyen en el cálculo de los gastos de bolsillo, pero no los gastos de transporte efectuados para recibir asistencia ni los concernientes a nutrición especial.
- La Organización Internacional del Trabajo (OIT) y la Organización Panamericana de la Salud (OPS) recomienda utilizar Encuestas Nacionales de Presupuestos Familiares de Ingresos y Gastos para estimar información de gastos médicos de salud. Es así, que los indicadores del presente informe son en base a la Encuesta Nacional de Hogares sobre Condiciones de Vida y Pobreza (ENAHO) ejecutado por el Instituto Nacional de Estadística e Informática.
- En el año 2019 el promedio anual del gasto médico de los hogares donde el jefe de hogar está asegurado en EsSalud, fue mayor que el promedio nacional, 41 mil 551 soles de hogares EsSalud versus 29 mil 666 del nacional. El mismo comportamiento, se observa en el gasto médico promedio por cuidado de la salud, 3 mil 881 soles en hogares de EsSalud versus 2 mil 514 soles de los hogares del total Perú.
- El promedio anual del gasto médico de bolsillo en EsSalud, es diferenciado según el producto o servicio que adquieren. Destinan el 34,6% en compra de medicinas, en servicio dental y conexos, 18,6%, Análisis Rayos X, 8,6%, y compra de lentes, 7,8%, entre los principales.
- Los asegurados de la Red Rebagliati realizaron el mayor promedio anual del gasto médico de bolsillo en 2 mil 062 soles al año o 172 soles mensuales. Los menores promedios anuales del gasto médico de bolsillo, lo realizan los asegurados de las Redes de Huancavelica (643 soles anuales o 54 soles mensuales) y Pasco (552 soles anuales o 46 soles mensuales).

¹ Panorama de la Salud 2015 Indicadores de la OCDE: Indicadores de la OCDE-Cap. 7. Gastos Médicos de Salud-Pág. 124.

² World Health Organization Geneva -Distribución del gasto en salud y gastos catastróficos Metodología, Discussion paper number-SCUSSION PAPER NUMBER 2, 2005- Metodología por Ke Xu.

INTRODUCCIÓN

La población mayormente, se afilia a un determinado sistema de prestación de salud, de acuerdo a diversos factores: posibilidades económicas, acceso al empleo, entre otros factores, sin embargo, puede darse el caso que no todos los productos y servicios de salud sean proporcionados íntegramente por el sistema adoptado. “Los sistemas de salud son prestadores de servicios de salud, preventivos y curativos que pueden provocar diferencias importantes en la salud de las personas”³. Sin embargo, el acceso a estos servicios puede conducir a gastar una proporción de su ingreso disponible, en otros casos estos gastos pueden tener categoría catastrófica, gastos muy altos, que llevan a los hogares a la pobreza.

En relación a la metodología para la construcción de las variables de estimación del gasto de bolsillo/gasto médico de bolsillo, se ha considerado la metodología escrita por Ke Xu en World Health Organization Geneva (2005), define los gastos de bolsillo en salud engloban todos los tipos de gastos sanitarios realizados en el momento en que el hogar se beneficia del servicio de salud. Normalmente se trata de honorarios de médicos, compras de medicamentos y facturas de hospital. Los gastos en medicina alternativa y tradicional se incluyen en el cálculo de los gastos de bolsillo, pero no los gastos de transporte efectuados para recibir asistencia ni los concernientes a nutrición especial. Es importante señalar que al gasto de bolsillo debe ser deducido cualquier reembolso realizado por un seguro.

Los resultados presentados se han elaborado en base a la Encuesta Nacional de Hogares sobre Condiciones de Vida y Pobreza ejecutado por el Instituto Nacional de Estadística e Informática (ENAHO), siguiendo las recomendaciones de la Organización Internacional del Trabajo (OIT) y la Organización Panamericana de la Salud (OPS) de utilizar Encuestas Nacionales de Presupuestos Familiares de Ingresos y Gastos o de Condiciones de Vida de los Hogares⁴ para estimar gastos médicos.

En este informe, se presenta información de los años 2008-2019 del Gasto Médico de Bolsillo del Hogar, por tipo de afiliación del jefe de hogar a un seguro de salud, tipo de componente del gasto médico y Red Asistencial, entre otra información.

³ Murray CJL and Frenk Julio. A WHO Framework for Health System Performance Assessment. GPE, documento de trabajo N° 6, noviembre de 1999. OMS, Ginebra.

⁴ OIT-OPS, El Gasto de Bolsillo en Salud en América Latina y el Caribe: Razones de Eficiencia para la Extensión de la Protección Social en Salud, 1999.

CAPITULO 1: GENERALES

1.1. Objetivo

Contar con información en serie que dé cuenta de la variación del gasto médico que realizan los asegurados por concepto de consulta externa, medicamentos, análisis clínicos y dispositivos terapéuticos.

1.2. Fuente de Datos

Los resultados fueron procesados en base a resultados de la Encuesta Nacional de Hogares – ENAHO ANUAL, 2008-2019 del Instituto Nacional de Estadística e Informática (INEI). Las bases de datos están disponibles en el siguiente link: <http://inei.inei.gob.pe/microdatos/>

1.3. Componentes del Gasto de Salud / Médico de Bolsillo

En el cuadro N° 1, se describen los componentes del gasto de salud, todos ellos, son recopilados en la Encuesta Nacional de Hogares–ENAHO.

Cuadro N° 1: Componentes del Gasto Médico de Bolsillo

Nº	Descripción del Servicio/ Producto	Periodicidad	Forma de Pago
1	Consulta	En las últimas 4 semanas	Pagado por algún miembro del hogar (En efectivo)
2	Medicinas		
3	Análisis		
4	Rayos X		
5	Otros exámenes		
6	Servicio dental y conexos	En los últimos 3 meses	
7	Servicio oftalmológico		
8	Compra de Lentes		
9	Vacunas		
10	Control de salud de los niños		
11	Anticonceptivos		
12	Otros gastos		
13	Hospitalización	En los últimos 12 meses	
14	Intervención quirúrgica		
15	Controles por embarazo		
16	Atenciones de parto		

Fuente: INEI-ENAHO ANUAL.

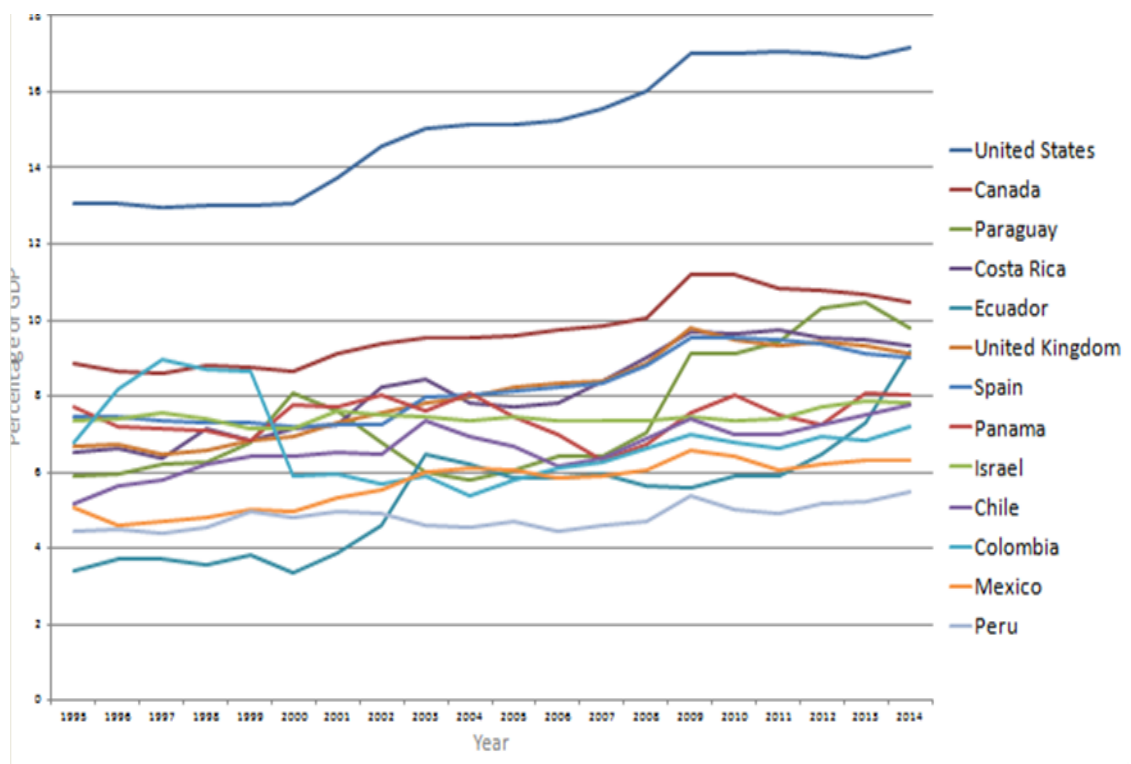
CAPÍTULO 2: EL GASTO DE SALUD EN RELACIÓN A SU PBI

2.1. Gasto de Salud en América y el Perú

a. América

Según gráfico N° 1, entre todos los países graficados, incluyéndose el Perú, es Estados Unidos, quien tiene mayor porcentaje de gasto en salud respecto a su PBI. El Perú está ente los países con menor participación, respecto a su PBI.

Gráfico N° 1: Gasto de Salud como Porcentaje del PIB 1995-2014



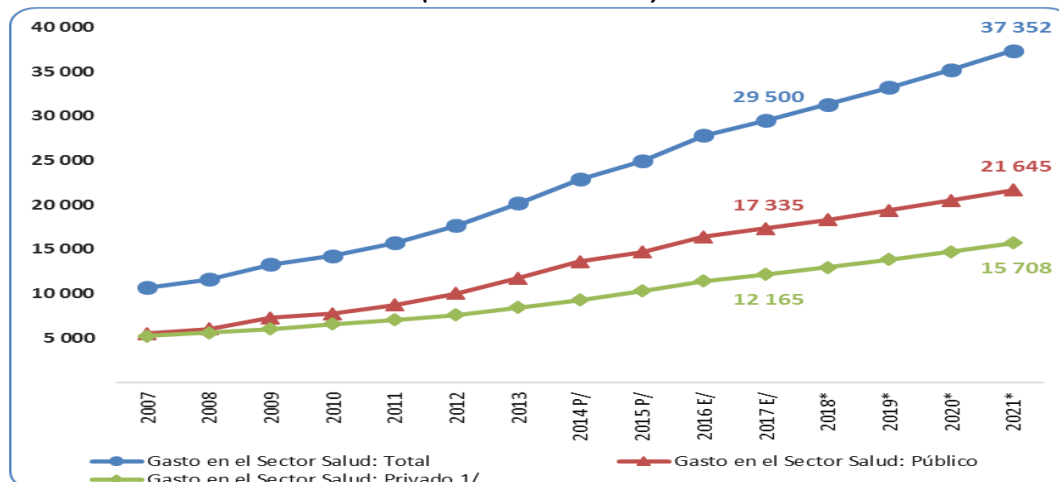
b. Perú ⁵

En el año 2021 el Gasto estimado para el Sector Salud será S/ 37 352 millones de soles con un crecimiento promedio anual de 6,1% entre el 2017 y 2021.

En el año 2018 el gasto en el sector salud Público representó el 58,6% y en el año 2021 representará el 57,9%.

⁵ INEI-Compendio Estadístico 2018.

Gráfico N° 2: Perú, Gasto Anual Destinado al Sector Salud, 2007–2021*
(En millones de Soles)



1/ El gasto privado en salud corresponde al Valor Bruto de la Producción de la actividad de Salud Privada (No incluye EsSalud). Las cifras han sido modificadas.

*/ Información estimada desde 2018 al 2021.

Fuente: INEI, Perú: Compendio Estadístico 2018.

Elaboración: EsSalud, GCPP/ GGI/ SGAE.

2.2. Gasto del Hogar, Total, en Salud y Gasto Médico de Bolsillo en Perú y EsSalud

a. Perú

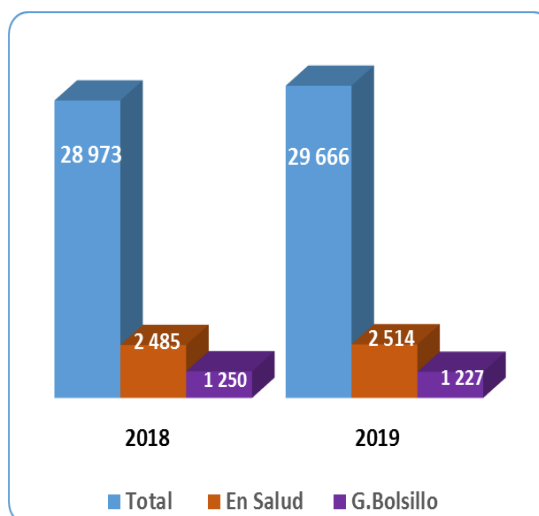
El gasto médico de bolsillo (GB), es parte del gasto total que realizan los hogares, en los diferentes rubros de la Canasta Básica de Consumo en Alimentos y No Alimentos (CBA). La CBA está agrupada según la Clasificación de Consumo Individual por Finalidades (CCIF) en 12 grupos de consumo, donde el gasto por Cuidado de la Salud ocupa el tercer lugar. El orden de mayor a menor gasto de acuerdo al monto gastado por los hogares, es el siguiente: Alimentos, Alojamiento-electricidad-gas y otros combustibles, Salud, Transporte, Bienes y servicios, Prendas de vestir-calzado, Educación, Comunicaciones, Muebles y enseres, Recreación y cultura, Bebidas alcohólicas y Servicio de alojamiento.

En el año 2019, el gasto total promedio anual de los hogares en el Perú, es decir, el valor de una CBC, alcanzó los 14 mil 666 soles. De este total, el grupo de gasto en cuidados de Salud, fue de 2 mil 515 soles (17,1%) y el gasto médico de bolsillo, que tuvieron que realizar los hogares fue de 1 mil 227 soles, representando el 48,8% respecto al gasto del grupo de cuidados de la salud.

Entre el año 2019 y 2018, el promedio del gasto total se incrementó en 4,96%, gastos de cuidado de salud en 1,19% y el gasto médico de bolsillo, se redujo en 1,87%, en este último año.

Cuadro N° 2: Perú, Gastos de los Hogares, 2008-2019
(En soles corrientes)

Años	Total	En Salud	GM.Bolsillo
2008	19 883	1 838	977
2009	21 106	1 859	1 010
2010	21 906	2 005	1 055
2011	23 133	2 062	1 134
2012	24 579	2 154	1 192
2013	25 509	2 073	1 135
2014	26 122	2 094	1 093
2015	26 590	2 097	1 063
2016	28 018	2 299	1 111
2017	28 399	2 327	1 111
2018	28 973	2 485	1 250
2019	29 666	2 514	1 227



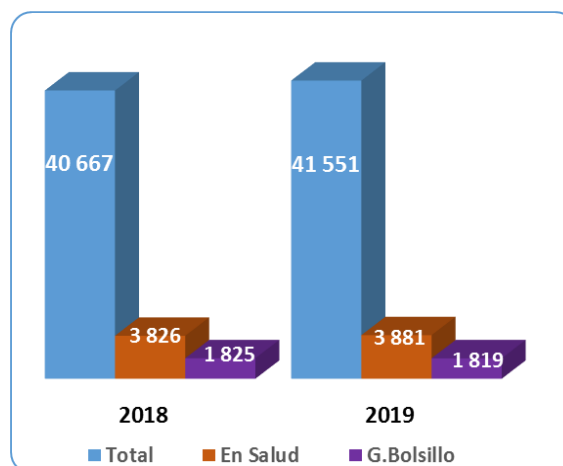
Fuente: INEI, Encuesta Nacional de Hogares 2008-2019.
Elaboración: EsSalud, GCPP/GGI/SGAE.

b. EsSalud

En el año 2019 el promedio anual del gasto de los hogares donde el jefe de hogar está asegurado en EsSalud, fue mayor que el promedio nacional, 41 mil 551 soles de hogares EsSalud versus 29 mil 666 del nacional. El mismo comportamiento, se observa en el promedio del gasto por cuidado de la salud, 3 mil 881 soles en hogares de EsSalud versus 2 mil 514 soles de los hogares del total Perú.

Cuadro N° 3: EsSalud, Gasto de los Hogares, 2008-2019
(En soles corrientes)

Años	Total	En Salud	GM.Bolsillo
2008	28 442	2 907	1 388
2009	30 757	3 052	1 476
2010	30 889	3 212	1 499
2011	31 746	3 200	1 558
2012	33 884	3 339	1 618
2013	35 377	3 211	1 592
2014	36 443	3 242	1 553
2015	37 015	3 253	1 517
2016	38 862	3 598	1 614
2017	40 222	3 646	1 635
2018	40 667	3 826	1 825
2019	41 551	3 881	1 819



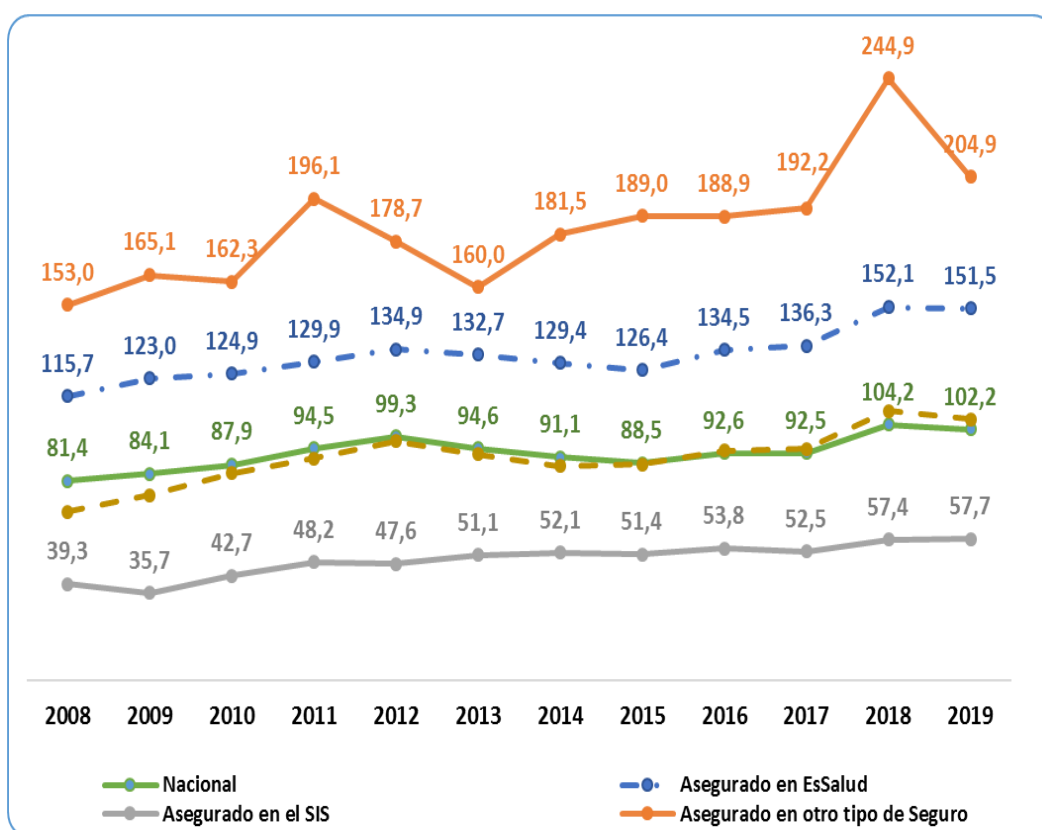
Fuente: INEI, Encuesta Nacional de Hogares 2008-2019.
Elaboración: EsSalud, GCPP/GGI/SGAE.

2.3. Gasto Médico de Bolsillo Mensual de los Hogares de Perú, según Tipo de Seguro

Los mayores promedios mensuales del gasto médico de bolsillo, corresponde a aquellos hogares cuyo jefe de hogar están afiliados a otro tipo de seguro (204,90 soles), principalmente en seguros privados, como clínicas, aseguradoras, etc. Los hogares cuyo jefe es afiliado en EsSalud, efectúan un promedio mensual del gasto médico de bolsillo menor (151,50 soles) que aquellos asegurados en otros tipos de seguros privados, pero mayor que el promedio nacional (102,20 soles). El promedio mensual del gasto médico de bolsillo de los hogares cuyo jefe del hogar está afiliado en EsSalud, ha tenido un comportamiento ascendente en los últimos años, entre el 2008 a 2018 y un leve decrecimiento entre el 2019 y 2018.

Es de mencionar que los hogares con jefe de hogar asegurado en el SIS, son los que menor gasto médico de bolsillo realizan (S/ 57,70 soles).

Gráfico N° 3: Promedio Mensual del Gasto Médico de Bolsillo de los Hogares, según Tipo de Afiliación de Seguro de Salud de Jefe del Hogar, 2008-2019
(En soles corrientes)



Fuente: INEI, Encuesta Nacional de Hogares 2008-2019.
Elaboración: EsSalud, GCPP/GGI/SGAE.

2.4. Gasto Médico de Bolsillo Mensual por Tipo de Seguro, según Componentes de Salud

Como se mencionó, los mayores promedios mensuales del gasto médico de bolsillo son los realizados por el jefe de hogar afiliado a otro tipo de seguro (S/ 204,90) y a EsSalud (S/ 151,50). A nivel de componente de salud, existe una especie de patrón en los gastos médicos de bolsillo, es decir, en todos los tipos de seguros los mayores gastos médicos de bolsillo promedio son en compra de **medicina**, servicio dental y conexos, otros gastos médicos, consulta, compra de lentes, entre los principales.

Cuadro N° 4: Promedio Mensual del Gasto Médico de Bolsillo de los Hogares, según Tipo de Servicio y por Tipo de Afiliación, 2019
(En soles corrientes)

Componentes de salud	TOTAL	EsSalud	SIS	Otro Tipo de Seguro	No Asegurado
Total	102,2	151,5	57,7	204,9	106,4
Medicinas	40,5	52,4	27,5	67,1	45,3
Servicio dental y conexos	16,4	28,2	6,5	41,2	16,1
Otros gastos	11,2	17,1	6,4	26,8	10,3
Compra de Lentes	6,5	11,8	2,6	19,1	5,2
Consulta	6,5	9,8	3,3	11,8	7,4
Intervención quirúrgica	4,8	6,8	3,2	7,7	4,8
Rayos X	4,5	7,9	2,2	4,8	4,3
Análisis	3,9	5,1	2,0	10,7	4,7
Hospitalización	2,9	3,7	2,0	3,3	3,5
Otros exámenes	2,1	3,9	0,7	4,4	2,1
Servicio oftalmológico	1,3	2,6	0,4	3,1	0,9
Anticonceptivos	0,9	1,2	0,4	1,9	1,1
Vacunas	0,3	0,6	0,1	1,6	0,1
Atenciones de parto	0,2	0,3	0,1	0,9	0,3
Controles por embarazo	0,2	0,2	0,1	0,1	0,3
Control de salud de los niños	0,1	0,1	0,0	0,4	0,1

Fuente: INEI, Encuesta Nacional de Hogares 2019.
Elaboración: EsSalud. GCPP/GGI/SGAE.

2.5. Gasto Médico de Bolsillo Mensual de EsSalud, según Componentes de Salud 2008 - 2019

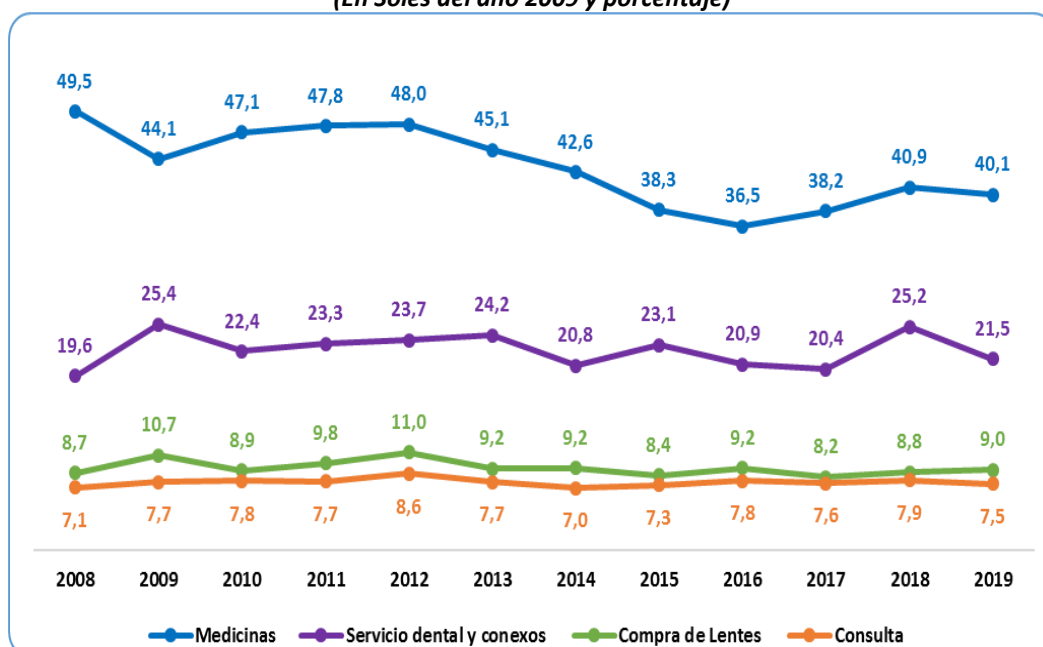
Entre los principales gastos médicos de bolsillo de salud a precios del año 2009⁶, que realizan los asegurados de EsSalud, según componentes que conforman el gasto médico de bolsillo, se tiene, que el mayor gasto médico de bolsillo promedio realizado por los hogares es la compra de medicina. Entre 2008-2019 se ha disminuido en cerca de 10 soles, al pasar de 49,50 soles en el 2008 a 40,10 soles en el 2019.

Un segundo componente representativo del gasto médico de bolsillo de los asegurados de EsSalud, es el realizado en servicio dental y conexos, en el 2008 el promedio mensual fue de 19,50 soles, incrementándose a 21,50 soles en el año 2019.

El promedio mensual del gasto médico de bolsillo en compra de lentes y consultas médicas, son los otros dos gastos médicos de bolsillo representativos, que realizan los asegurados de EsSalud. En tanto, el gasto médico de bolsillo promedio mensual por consulta no presenta variación significativa.

Gráfico Nº 4: Promedio Mensual del Gasto Médico de Bolsillo con Jefe de Hogar Asegurado, según Principales Componentes de Salud, 2008-2019

(En Soles del año 2009 y porcentaje)



Fuente: INEI, Encuesta Nacional de Hogares 2008-2019.
Elaboración: EsSalud, GCPP/GGI/SGAE.

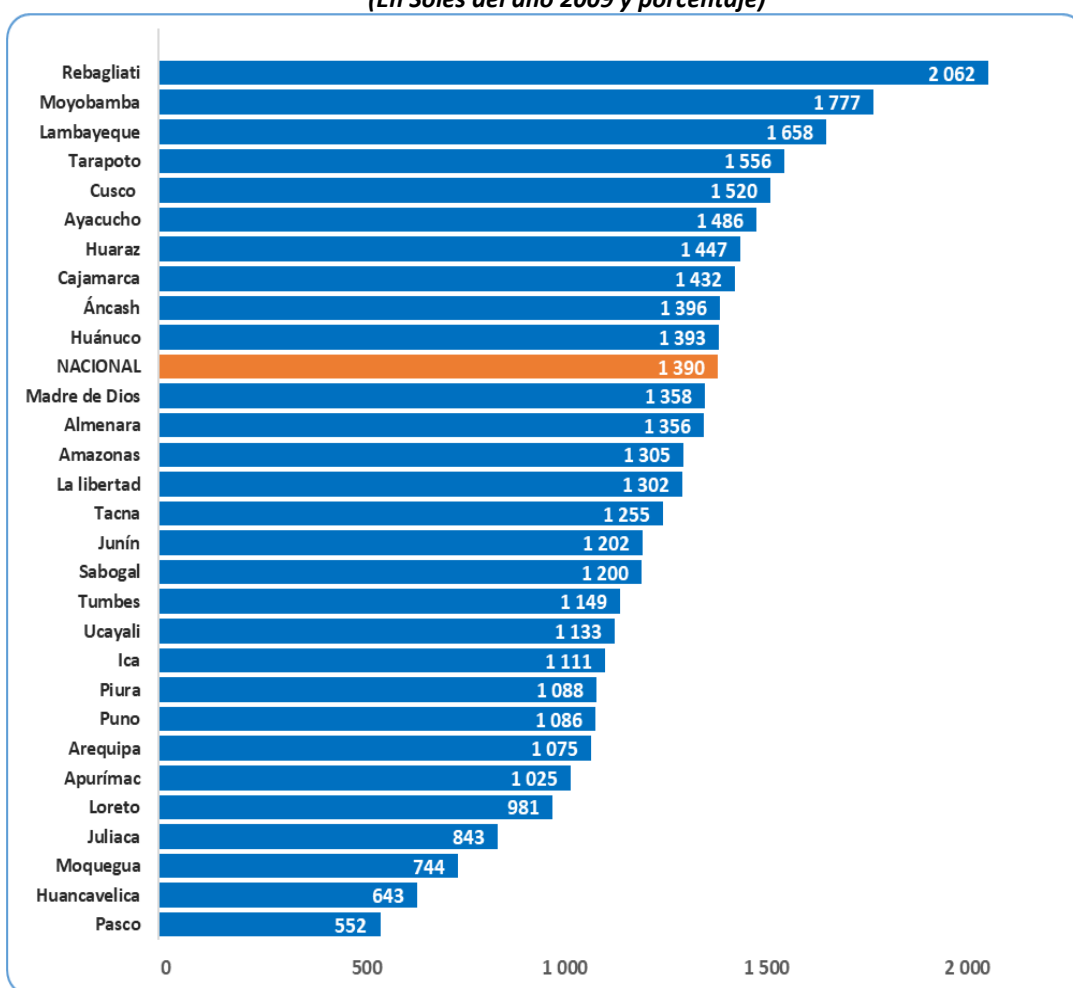
⁶ Para comparar valores monetarios de diferentes años, se deflata a un año base, para estos valores fue al año 2009.

2.6. Gasto Médico de Bolsillo Anual de los Hogares por Red Asistencial

Los asegurados de la Red Rebagliati realizaron el mayor promedio anual del gasto médico de bolsillo en 2 mil 062 soles al año o 172 soles mensuales. Los menores promedios anuales del gasto médico de bolsillo, lo realizan los asegurados de las Redes de Huancavelica (643 soles anuales o 54 soles mensuales) y Pasco (552 soles anuales o 46 soles mensuales).

Gráfico Nº 5: Promedio Anual del Gasto Médico de Bolsillo de los Hogares por Red Asistencial, 2019

(En Soles del año 2009 y porcentaje)



Fuente: INEI, Encuesta Nacional de Hogares 2019.

Elaboración: EsSalud, GCPP/GGI/SGAE.

CAPÍTULO 3: PRINCIPALES RESULTADOS

El gasto médico de bolsillo por servicio de salud, afecta tanto a las personas carentes de seguro, como aquellas que son cotizantes de los sistemas de seguridad social. En el primer caso el pago directo es total, mientras que para el segundo grupo adopta la forma de copagos o de pago total de aquellas prestaciones que no están cubiertas por el seguro.⁷

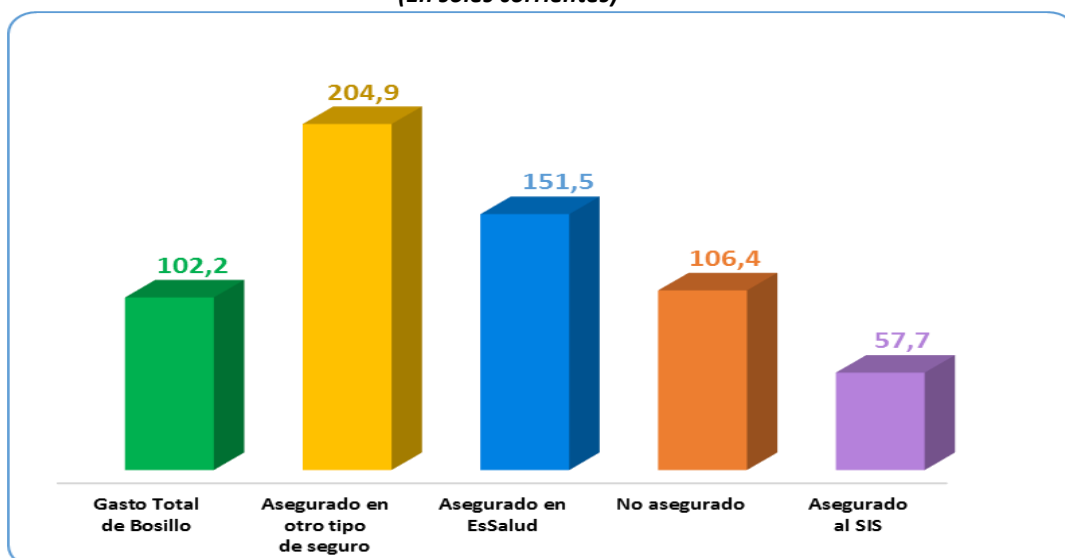
A continuación, los principales resultados:

3.1. Gasto Médico de Bolsillo Mensual de los Hogares

Entre el año 2019 y 2018, la variación porcentual en el gasto médico de bolsillo aumentó únicamente en los hogares donde el jefe de hogar está afiliado al SIS, 0,5%; y disminuyó en hogares donde los jefes asegurados son de EsSalud, los que no tienen ningún tipo de seguro y los que cuentan con otro tipo de seguro, 0,3%, 3,0% y 16,3%, respectivamente.

El promedio mensual del gasto médico de bolsillo del hogar, es diferencial según tipo de seguro en el cual está afiliado el jefe del hogar. Los resultados en el año 2019, muestran que el mayor gasto médico de bolsillo mensual, se da en hogares donde el jefe de hogar tiene seguro particular, S/ 204,90, le siguen los hogares cuyo jefe está asegurado en EsSalud, S/ 151,50, el menor gasto médico de bolsillo mensual, lo realizan los hogares con jefe de hogar asegurado en el SIS, S/ 57,70.

Gráfico Nº 6: Promedio Mensual del Gasto Médico de Bolsillo, según Tipo de Seguro del Jefe de Hogar, 2019
(En soles corrientes)



Fuente: INEI, Encuesta Nacional de Hogares 2019.
Elaboración: EsSalud, GCPP/GGI/SGAE.

⁷ OIT-OPS, Reunión regional tripartita de la OIT con la colaboración de la OPS- EL GASTO DE BOLSILLO EN SALUD EN AMÉRICA LATINA Y EL CARIBE, 1999.

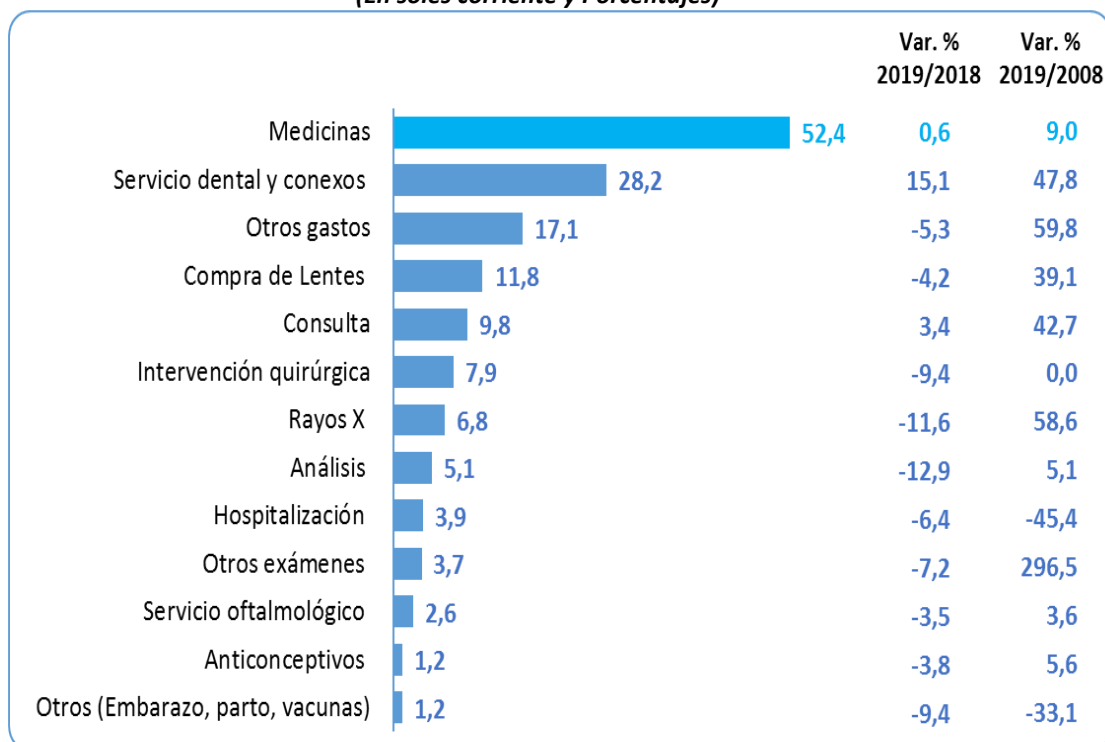
3.2. Gasto Médico de Bolsillo Mensual de Hogares donde el Jefe de Hogar es Afiliado a EsSalud, según Productos y Servicios Adquiridos

En el año 2019 los hogares con jefe de hogar asegurado en EsSalud, realizaron un promedio mensual del gasto médico de bolsillo, principalmente en medicinas, como en servicio dental y conexos, otros gastos médicos de bolsillo, compra de lentes y consulta, con gastos médicos de bolsillo que van de S/ 52,4 a S/ 9,8 mensuales, respectivamente, ver Gráfico N° 7.

Los servicios que presentan mayor variación porcentual entre el 2019 con respecto al año 2018, son Servicio dental y conexos (15,1%) y medicinas (0,6%).

De otro lado, entre los años 2008 y 2019, el servicio que disminuyó fue el gasto médico de bolsillo de Hospitalización, 45,4%.

Gráfico N° 7: Promedio Mensual del Gasto Médico de Bolsillo de Hogares con Jefes de Hogar Afiliados a EsSalud, según Componentes del Gasto Médico de Bolsillo 2019
(En soles corriente y Porcentajes)



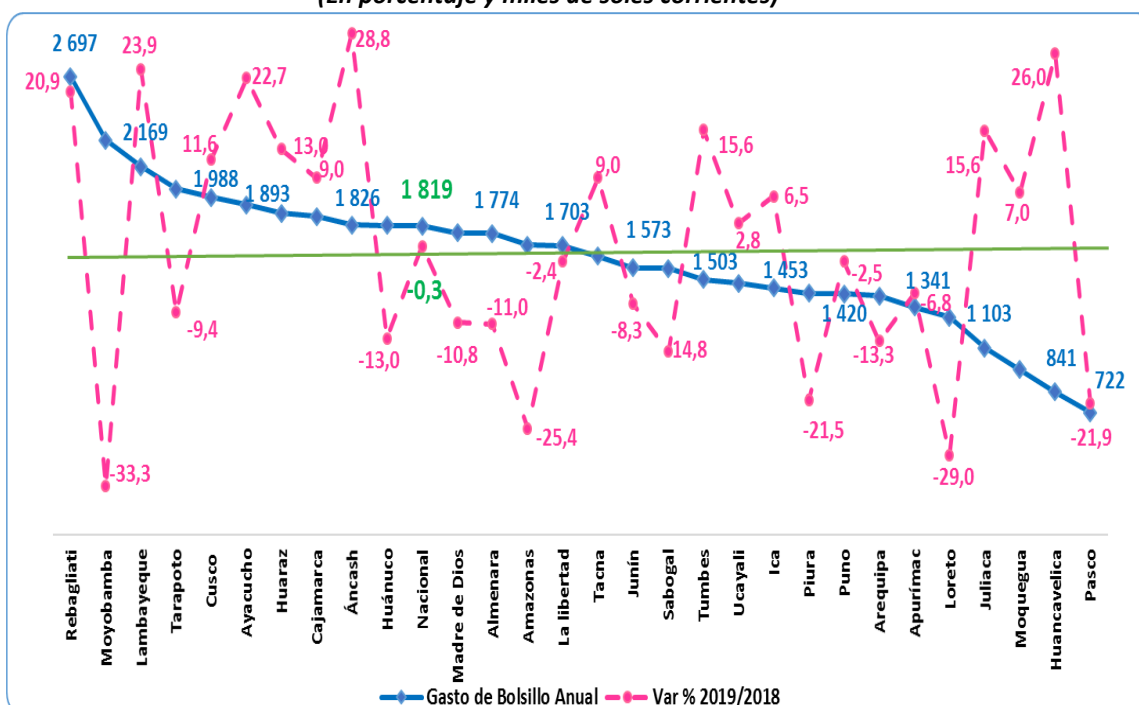
Fuente: INEI, Encuesta Nacional de Hogares 2008-2019.
Elaboración: EsSalud, GCPP/GGI/SGAE.

3.3. Gasto Médico de Bolsillo Anual de Hogares, según Red Asistencial

En el año 2019, los mayores promedios anuales del gasto médico de bolsillo de hogares con Jefe del Hogar asegurado a EsSalud, se presentaron en las Redes Asistenciales de Rebagliati, Moyobamba, Lambayeque, Tarapoto, Cusco, Ayacucho, Huaraz, Cajamarca, Áncash y Huánuco.

De otro lado, la variación porcentual del año 2019 respecto al año 2018, se incrementó principalmente en la Red de Áncash en 28,8%, seguido de la Red Huancavelica, 26,0%.

Gráfico N° 8: Promedio Anual del Gasto Médico de Bolsillo de los Hogares con Jefe del Hogar Asegurado en EsSalud, según Red Asistencial, 2019
(En porcentaje y miles de soles corrientes)



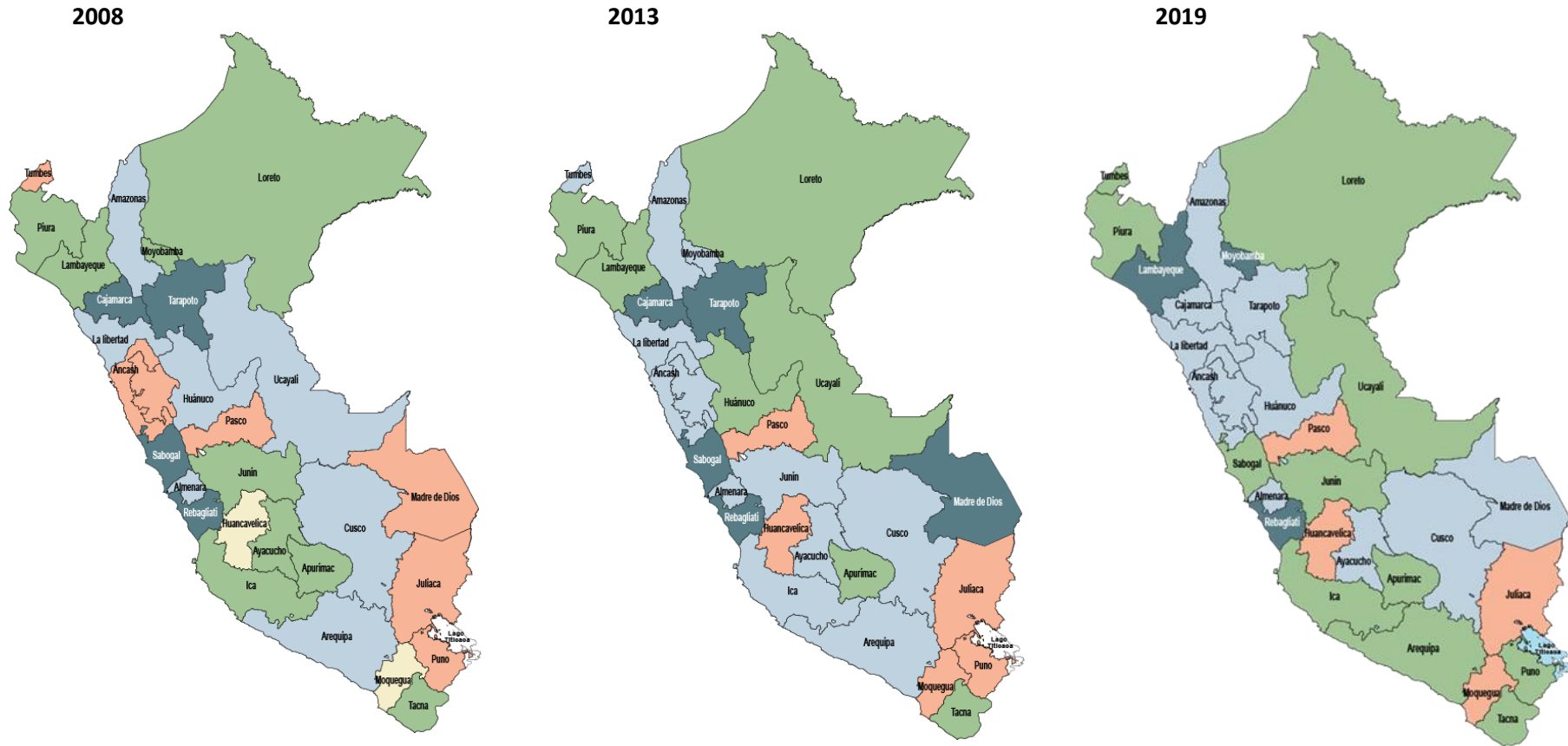
Fuente: INEI, Encuesta Nacional de Hogares 2019.
Elaboración: EsSalud, GCPP/GGI/SGAE.

CAPÍTULO 4: DISTRIBUCIÓN GEOGRÁFICA DEL GASTO MÉDICO DE BOLSILLO

Por redes asistenciales el promedio anual del gasto médico de bolsillo del hogar se ha ido incrementando a través de los años, principalmente por mayor gasto médico de bolsillo en compra de medicinas, pagos en servicios odontológicos, oftalmológicos, entre otros.

En los tres mapas temáticos siguientes, se observa como los gastos médicos de bolsillo de las 29 Redes Asistenciales a precios constantes del año 2009, pasaron de un rango de menor gasto médico de bolsillo a uno de mayor gasto médico de bolsillo promedio, en los tres años de estudio, 2008, 2013 y 2019.

Mapa N° 1: Gasto Médico de Bolsillo Anual del Hogar, según Red Asistencial, 2008, 2013 y 2019 (A Soles del año 2009)



Gastos de Bolsillo	
Rango (Soles)	
	424.2 - 511.0
	511.1 - 967.8
	967.9 - 1,257.4
	1,257.5 - 1,567.6
	1,567.7 - 2,704.3

En el año 2008, Huancavelica y Moquegua presentaron los menores gastos médico de bolsillo anual, entre S/ 424,20 a S/ 511,0. En los años 2013 y 2019 todas las redes asistenciales presentaron gastos médicos de bolsillo superiores a 511 soles. Los hogares de la Red Rebagliati lideran en los tres años de estudio el mayor gasto médico de bolsillo, para el año 2019, también se ubican las redes de Lambayeque y Moyobamba (valores entre S/ 1 567,70 a S/ 2 704,30 anuales).

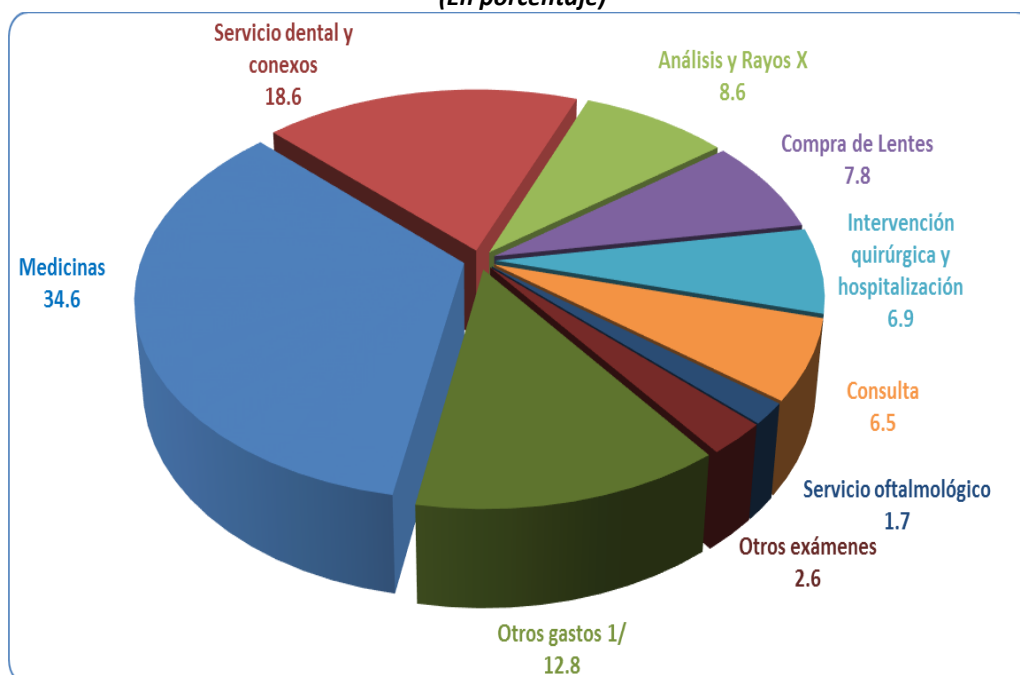
CAPÍTULO 5: INDICADOR FONAFE - GASTO MÉDICO DE BOLSILLO EN COMPRA DE MEDICINAS E INSUMOS

5.1. Distribución del Gasto Médico de Bolsillo, según Productos o Servicios

El gasto médico de bolsillo promedio anual en EsSalud, es diferenciado según el producto o servicio que se adquiere. La mayor participación del gasto médico de bolsillo corresponde a compra de medicinas, 34,6%, sigue el servicio dental y conexos, 18,6%, Análisis Rayos X, 8,6%, y compra de lentes, 7,8%, entre los principales.

Es de mencionar, que el mayor porcentaje de gasto médico de bolsillo de los hogares en medicina corresponde a automedicación o compra con receta anterior, 66,9% del total del porcentaje en medicina.

Gráfico N° 9: Distribución del Gasto Médico de Bolsillo de los Hogares donde el Jefe de Hogar está Afiliado en EsSalud, según Gasto en Producto/Servicio, 2019
(En porcentaje)

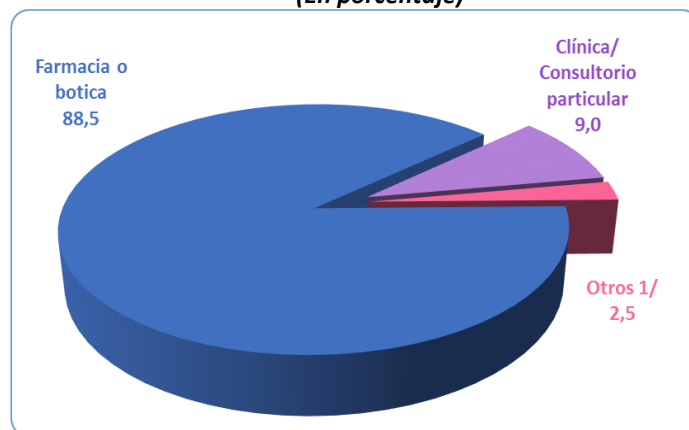


1/Incluye: Anticonceptivos, vacunas, atención de parto, controles de embarazo, control de salud de niños.
Fuente: INEI, Encuesta Nacional de Hogares 2019.
Elaboración: EsSalud, GCPP/GGI/SGAE.

5.2. Lugar de Compra de Medicamentos de los Asegurados en EsSalud

De cada 100 asegurados de EsSalud que compraron medicamentos, 89 lo adquieren en las Farmacias o Boticas.

Gráfico N° 10: Asegurados en EsSalud, donde Adquirieron los Medicamentos, 2019
(En porcentaje)



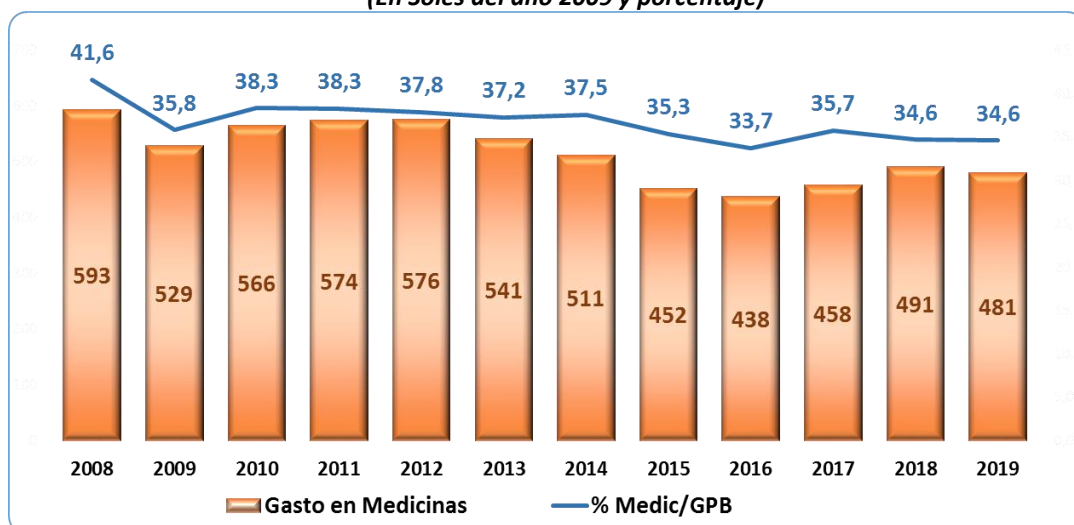
1/ Incluye: Establecimientos MINSA, FFAA y PNP, entre otros.
Fuente: INEI, Encuesta Nacional de Hogares 2019.
Elaboración: EsSalud, GCPP/GGI/SGAE.

5.3. Gasto Médico de Bolsillo en Compra de Medicamentos

El promedio anual del gasto médico de bolsillo en compra de medicamentos realizado por los hogares donde el Jefe de Hogar es asegurado en EsSalud, ha ido disminuyendo en el transcurso de los años, de 593 soles en el 2008 a 481 soles en el 2019, lo que equivale a 112 soles.

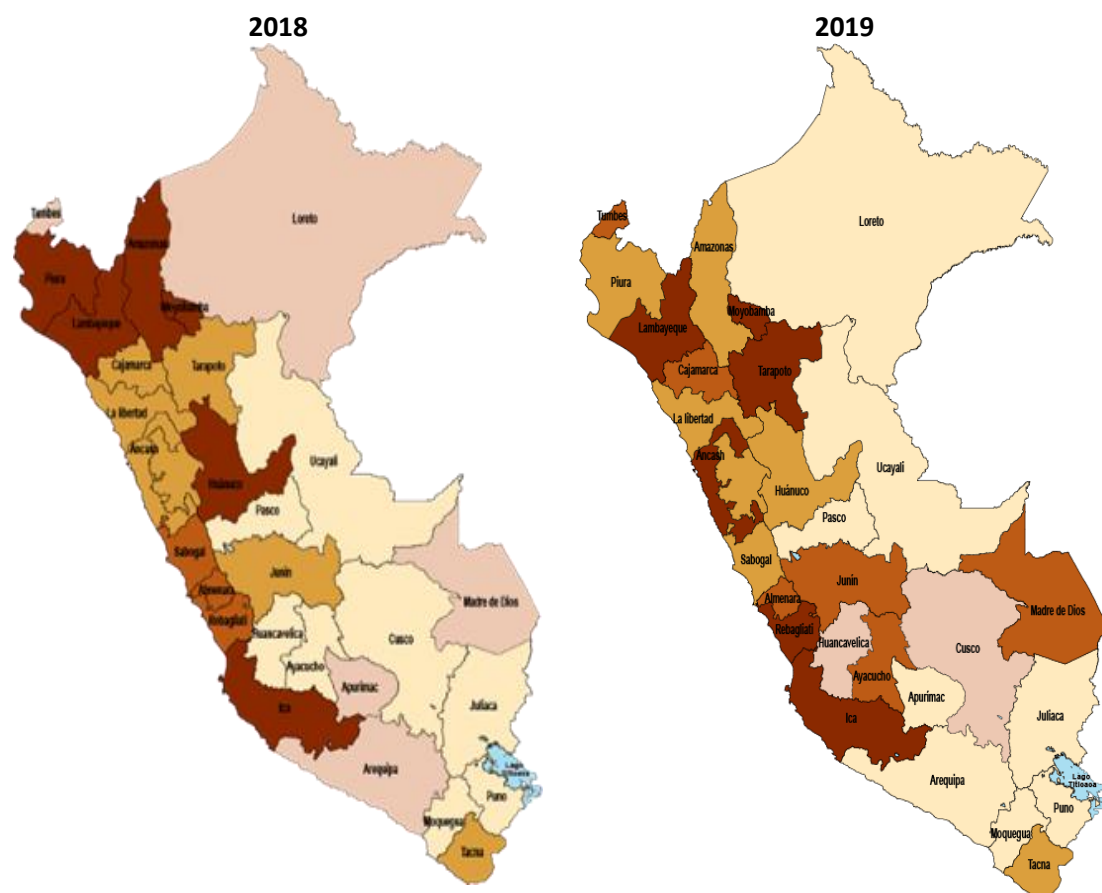
Gráfico N° 11: Promedio Anual del Gasto Médico de Bolsillo en Compra de Medicamentos de los Hogares donde el Jefe de Hogar está Afiliado a EsSalud, 2008-2019

(En Soles del año 2009 y porcentaje)



Fuente: INEI, Encuesta Nacional de Hogares 2008-2019.
Elaboración: EsSalud, GCPP/GGI/SGAE.

Mapa N° 2: Gasto Médico de Bolsillo en Compra de Medicamentos, según Red Asistencial, 2018 y 2019
(En Soles del año 2009)



Gasto Anual en Medicina, según Red Asistencial, 2018	
Rango (abs)	N
Menor a 301	8
302 - 379	5
380 - 465	7
466 - 553	3
554 a Mas	6
Total	29

En año 2018, el mayor promedio anual del gasto médico de bolsillo en compra de medicamentos, se presenta en dos redes asistenciales del norte del país, Piura y Lambayeque, dos de selva (Amazonas y Moyobamba) y en las redes de Huánuco e Ica. En el año 2019, las redes de Lambayeque, Moyobamba e Ica siguen teniendo los mayores gastos médicos de bolsillo, además de Tarapoto, Áncash y Rebagliati.

BIBLIOGRAFÍA

- OCD, Panorama de la Salud 2015 Indicadores de la OCDE: Indicadores de la OCDE-Cap. 7. Gastos Médicos de Salud-Pág. 124
- World Health Organization Geneva -Distribución del gasto en salud y gastos catastróficos Metodología, Discussion paper number-SCUSSION PAPER NUMBER 2, 2005- Metodología por Ke Xu.
- INEI-Encuesta Nacional de Hogares sobre Condiciones de Vida y Pobreza, 2008-2019. <http://inei.inei.gob.pe/microdatos/>

De requerir alguna consulta sobre el documento, agradeceremos comunicarse con la Econ. Susana Sevilla Exebio encargada del acceso de la información de la GCPP/GGI/SGAE, central telefónica de EsSalud 256000 – 265700 anexo 2372, correo electrónico susana.sevilla@essalud.gob.pe