

PUBLICACIÓN ANTICIPADA

Publicación anticipada

El Comité Editor de la Revista del Cuerpo Médico Hospital Nacional Almanzor Aguinaga Asenjo aprobó para publicación este manuscrito, teniendo en cuenta la revisión de pares que lo evaluaron y levantamiento de observaciones. Se publica anticipadamente en versión pdf en forma provisional con base en la última versión electrónica del manuscrito, pero sin que aún haya sido diagramado ni se le haya hecho la corrección de estilo. Siéntase libre de descargar, usar, distribuir y citar esta versión preliminar tal y como lo indicamos, pero recuerde que la versión electrónica final y en formato pdf pueden ser diferentes.

Advance publication

The Editorial Committee of the Journal Cuerpo Medico Hospital Nacional Almanzor Aguinaga Asenjo approved this manuscript for publication, taking into account the peer review that evaluated it and the collection of observations. It is published in advance in a provisional pdf version based on the latest electronic version of the manuscript, but without it having been diagrammed or style corrected yet. Feel free to download, use, distribute, and cite this preliminary version as directed, but remember that the final electronic and pdf versions may differ.

Citación provisional / Huerto JL. Leucemia de células plasmáticas con morfología monocitoide: Imágenes médicas. Rev. Cuerpo Med. HNAAA [Internet]. 10 de junio de 2023 [citado 10 de junio de 2023];16(1). DOI: [10.35434/rcmhnaaa.2023.161.1737](https://doi.org/10.35434/rcmhnaaa.2023.161.1737)

Recibido / 11/11/2022

Aceptado / 01/05/2023

Publicación en Línea / 10/06/2023



LEUCEMIA DE CÉLULAS PLASMÁTICAS CON MORFOLOGÍA MONOCITOIDE: IMÁGENES MÉDICAS

PLASMA CELL LEUKEMIA WITH MONOCYTOID MORPHOLOGY: MEDICAL IMAGES

AUTOR

José Luis Huerto^{1,a}

1. Hospital Nacional Alberto Sabogal Sologuren, EsSalud, Lima, Perú
- a. Médico cirujano, especialidad en patología clínica

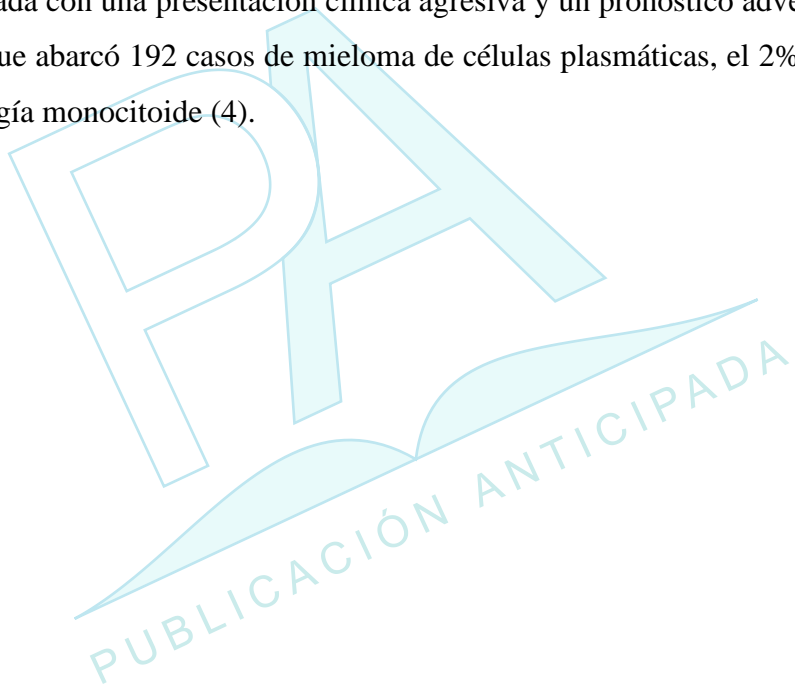
Correspondencia:

joluhuag@gmail.com

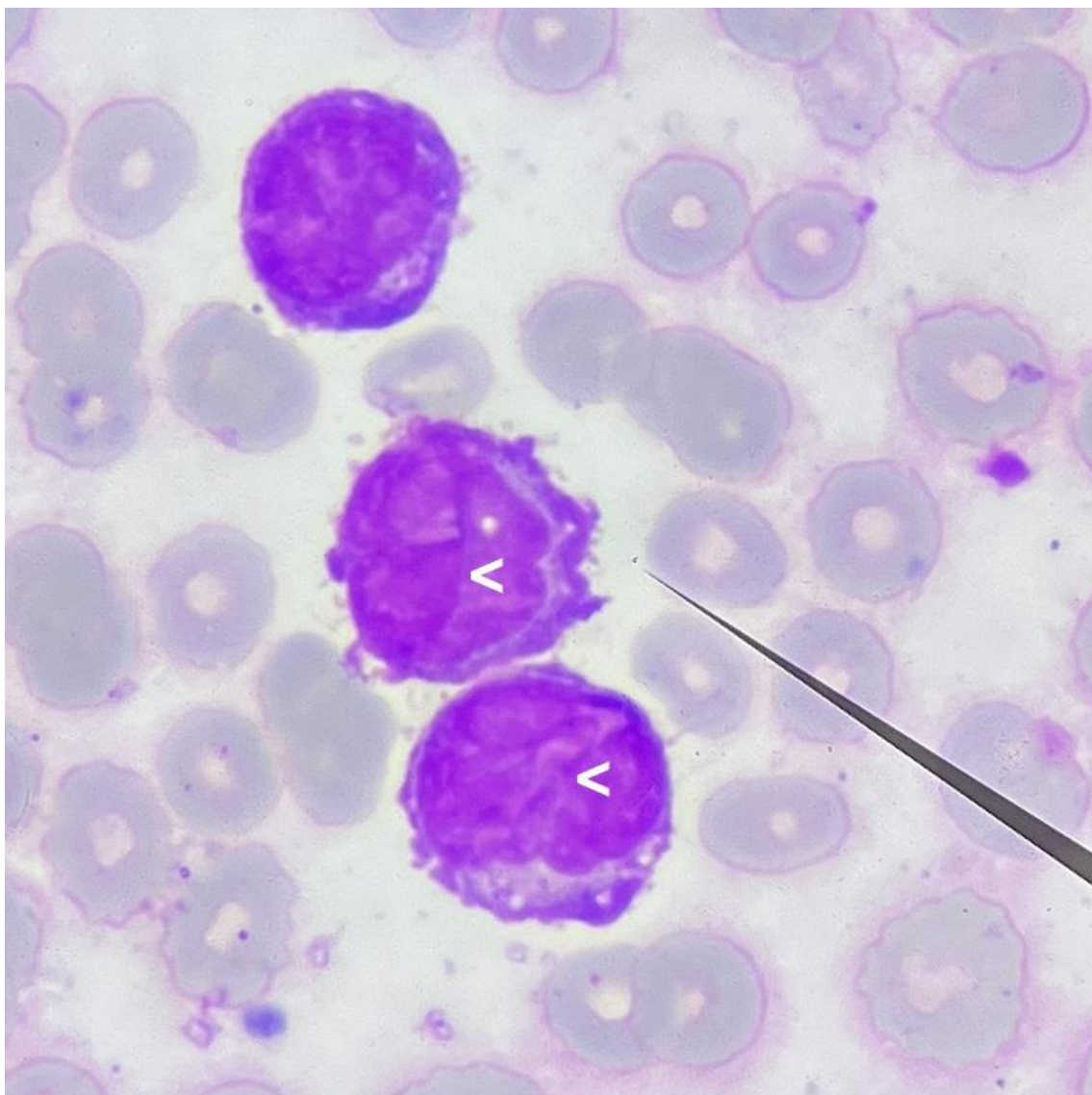
Teléfono celular: 965266908

ORCID: <https://orcid.org/0000-0002-5235-4439>

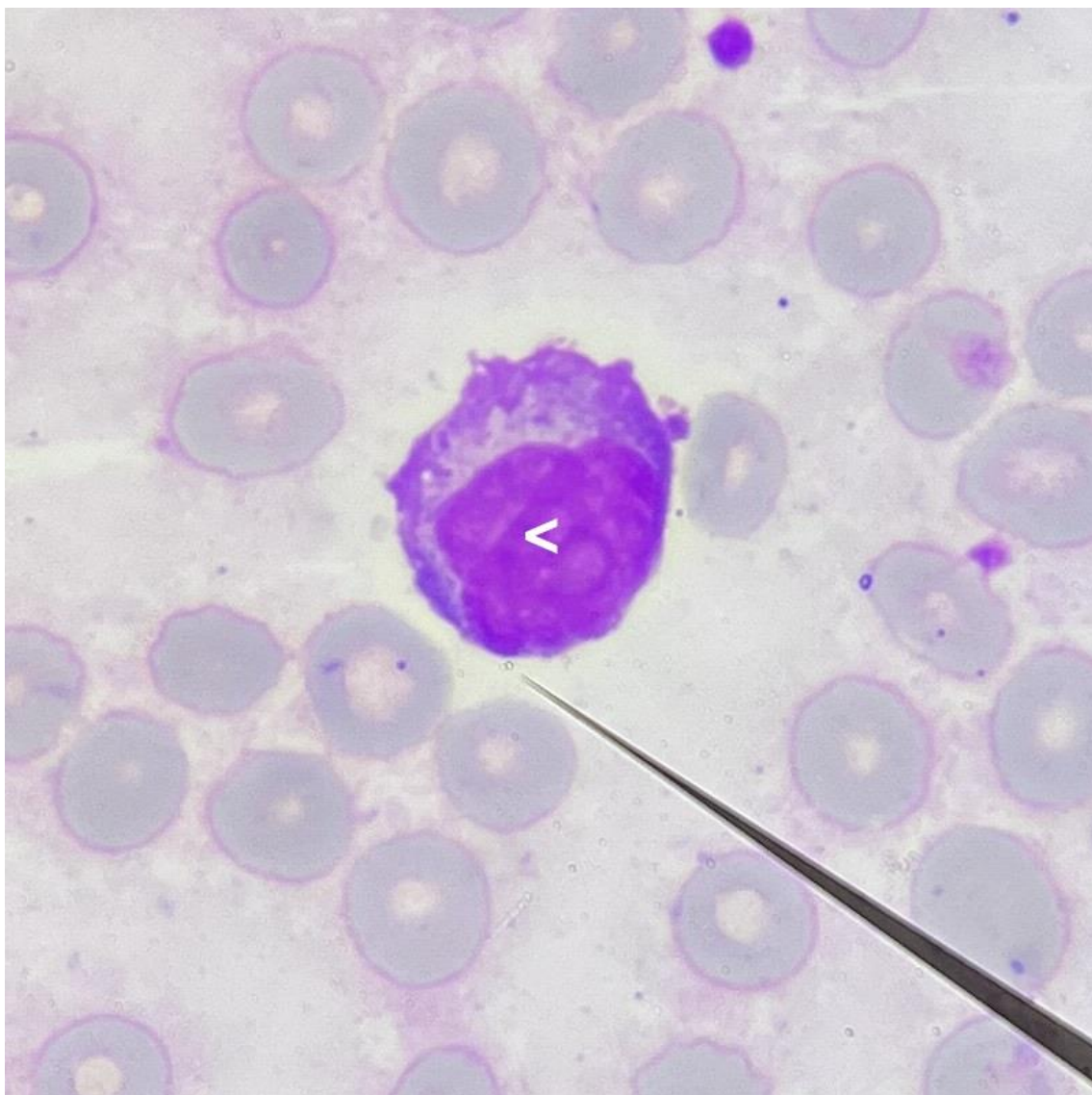
Las células plasmáticas o plasmocitos se caracterizan por un núcleo ovalado excéntrico con cromatina madura o “cerrada”, citoplasma basófilo (tonalidad azul o violeta oscuro) y una región perinuclear clara que coincide con el aparato de Golgi (1). En gamapatías monoclonales como la leucemia de células plasmáticas, suelen observarse anomalías morfológicas en los plasmocitos; entre ellas, la morfología monocitoide es un hallazgo poco frecuente, caracterizado por células plasmáticas con hendiduras y lóbulos nucleares y un aspecto general semejante al de los monocitos (2). En estos casos, la morfología ha estado asociada con una presentación clínica agresiva y un pronóstico adverso (2, 3). En un estudio que abarcó 192 casos de mieloma de células plasmáticas, el 2% se manifestó con morfología monocitoide (4).



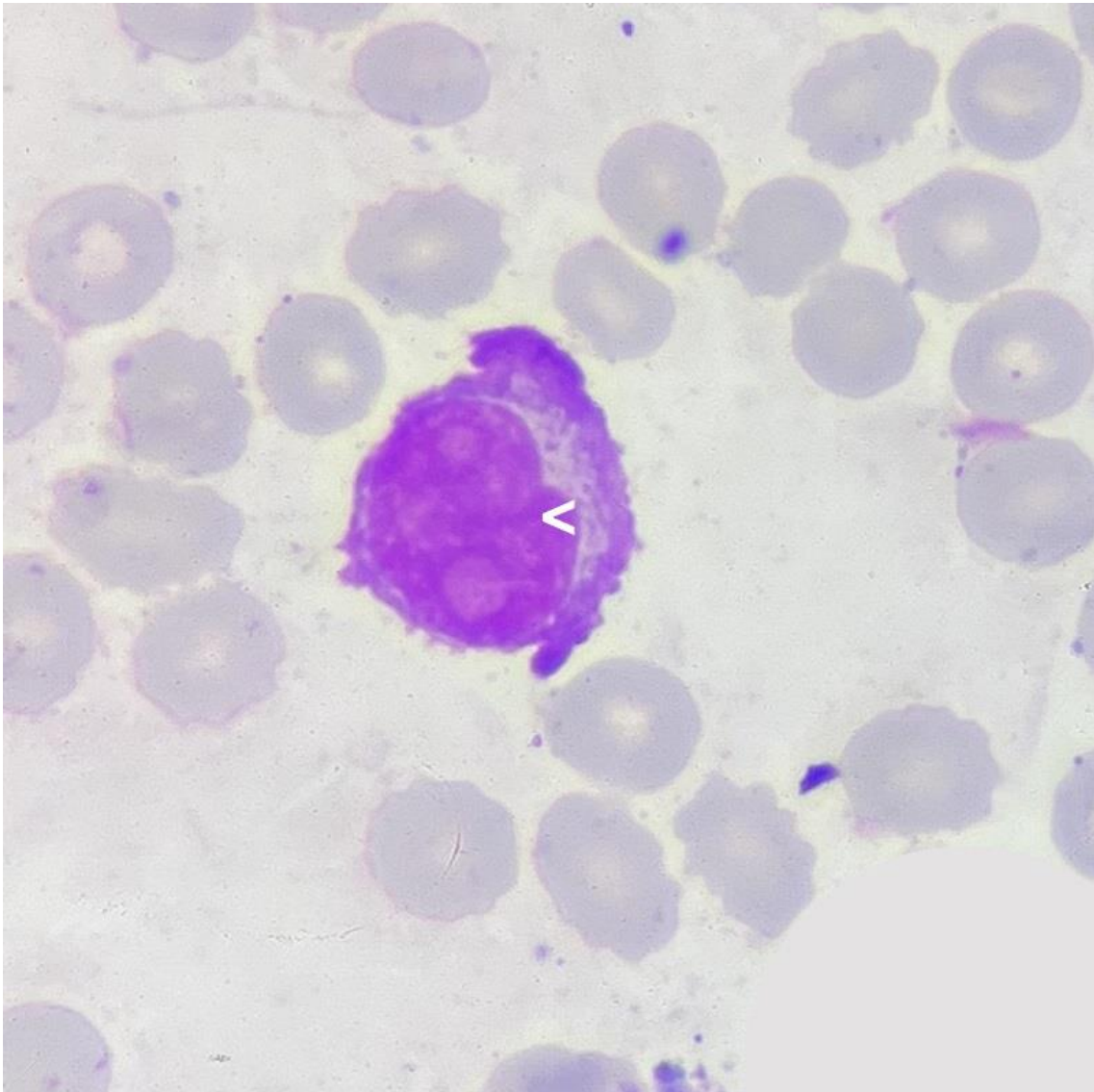
Microfotografía 1



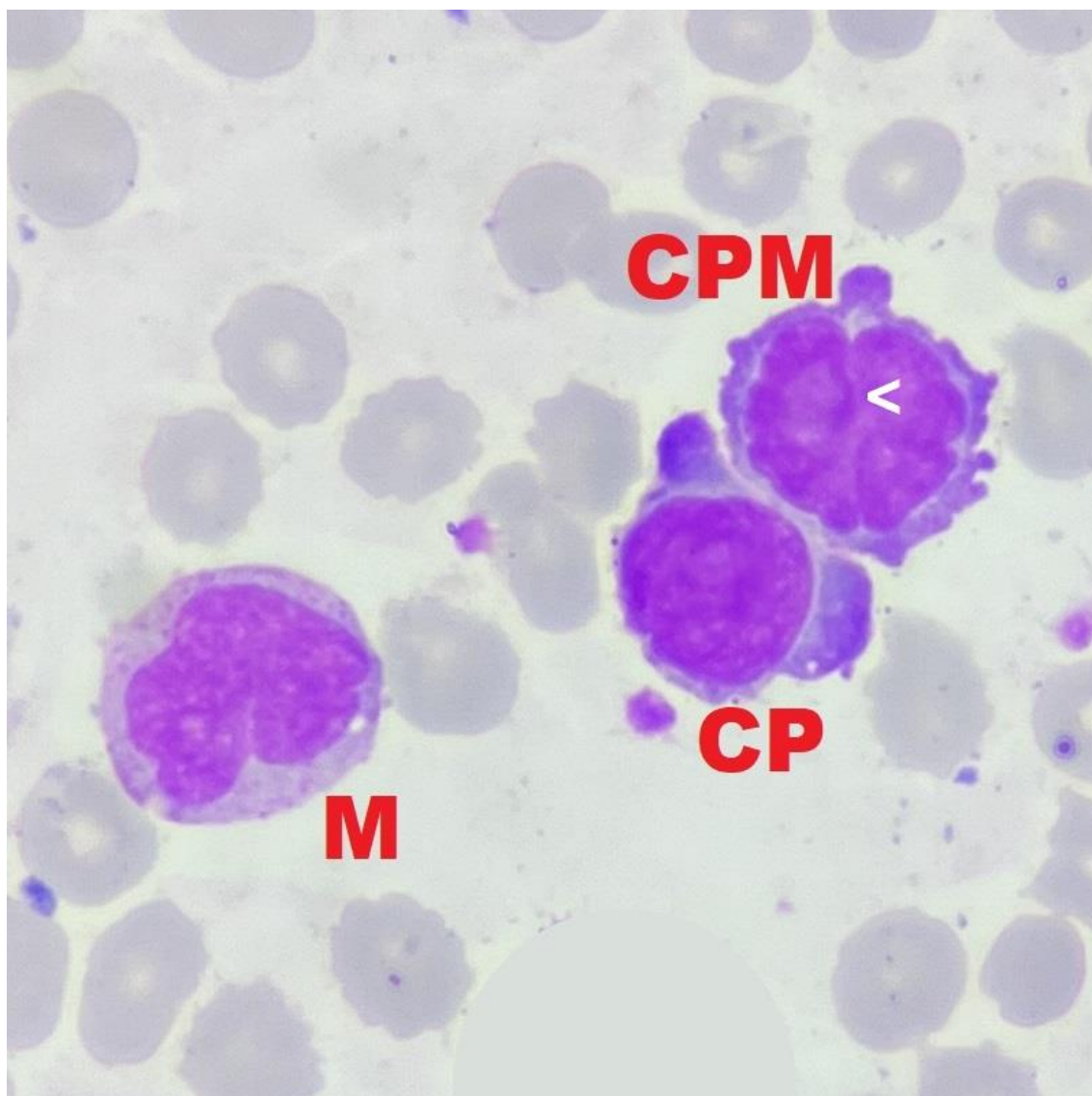
Microfotografía 2



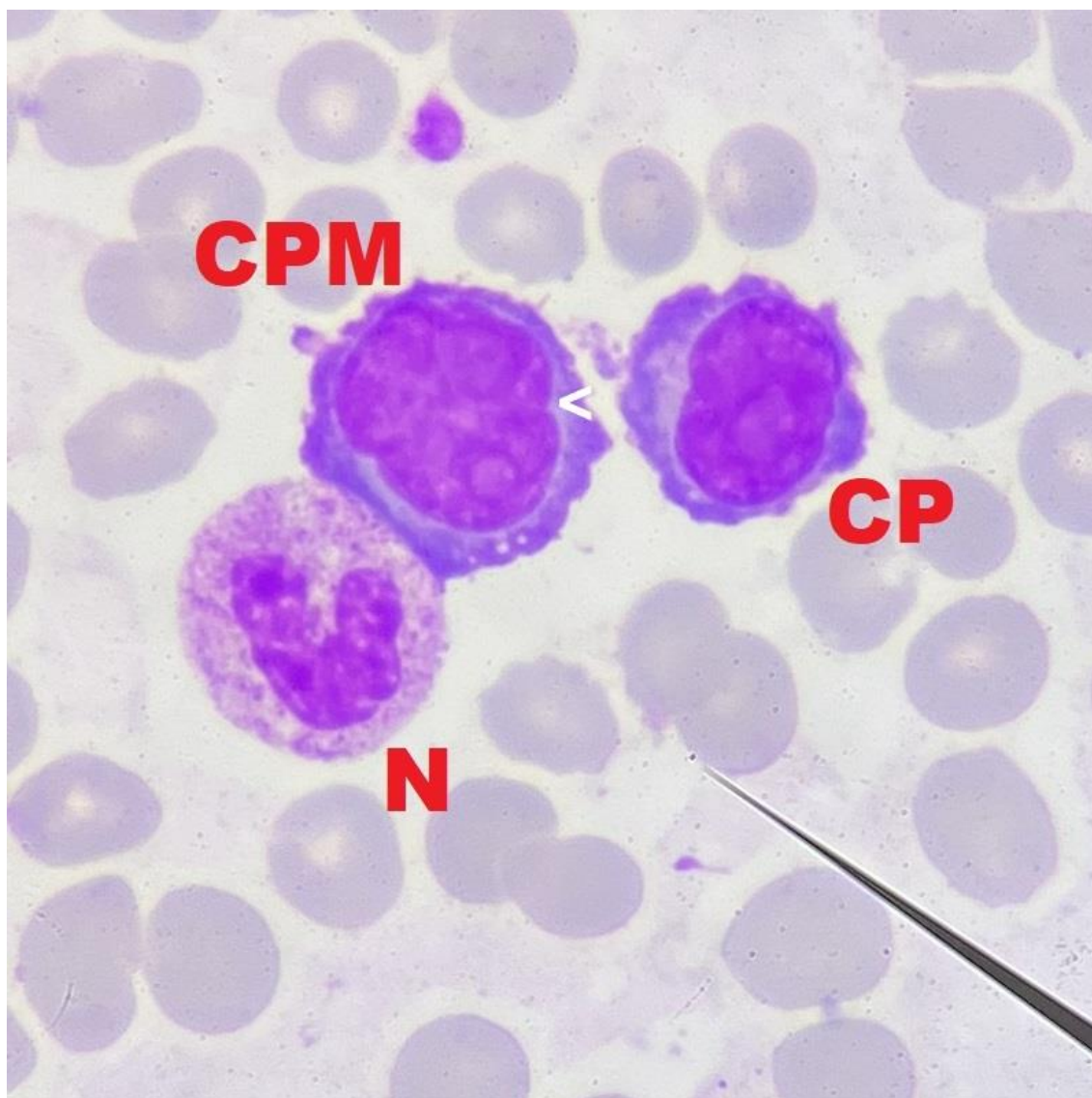
Microfotografía 3



Microfotografía 4



Microfotografía 5



Frotis de sangre periférica de un paciente con leucemia de células plasmáticas (Aumento: 100x / Tinción: Wright): En las **Microfotografías 1 – 3** se observan células plasmáticas con núcleos de borde irregular, hendiduras múltiples y aparentes repliegues (señalado con un símbolo “<”) que les otorgan un aspecto característicamente monocitoide. En la **Microfotografía 4** se observa: un monocito (M), una célula plasmática monocitoide (CPM) y una célula plasmática no monocitoide (CP). Resalta la notable similitud entre el monocito y la célula plasmática monocitoide; es posible discernir entre ambas por la intensa basofilia citoplasmática y la cromatina más compacta de la célula plasmática monocitoide. En la **Microfotografía 5** se observa: un neutrófilo

(N), una célula plasmática monocitoide (CPM) y una célula plasmática no monocitoide (CP).

Un aspecto notable de las **Microfotografías 1 – 5** es que, a pesar de la apariencia anómala de las células, se conservan las características morfológicas generales de los plasmocitos: citoplasma basófilo, zona clara perinuclear, cromatina cerrada y un núcleo levemente excéntrico. Esto hace posible que un analista experimentado identifique correctamente las células.



REFERENCIAS BIBLIOGRÁFICAS

- 1- Ribourtout B, Zandecki M. Plasma cell morphology in multiple myeloma and related disorders. *Morphologie* [Internet]. 2015;99(325):38–62. Disponible en: <https://www.sciencedirect.com/science/article/pii/S1286011515000211>
- 2- Zukerberg LR, Ferry JA, Conlon M, Harris NL. Plasma cell myeloma with cleaved, multilobated, and monocytoid nuclei. *Am J Clin Pathol* [Internet]. 1990;93(5):657–61. Disponible en: <http://dx.doi.org/10.1093/ajcp/93.5.657>
- 3- Yeh YA, Pappas AA, Flick JT, Butch AW. A case of aggressive multiple myeloma with cleaved, multilobated, and monocytoid nuclei, and no serum monoclonal gammopathy. *Ann Clin Lab Sci*. 2000;30(3):283–8.
- 4- Reed M, McKenna RW, Bridges R, Parkin J, Frizzera G, Brunning RD. Morphologic manifestations of monoclonal gammopathies. *Am J Clin Pathol* [Internet]. 1981;76(1):8–23. Disponible en: <http://dx.doi.org/10.1093/ajcp/76.1.8>